

Inhoud

Dankbetuiging	ii
Voorwoord.....	iii
HOOFSTUK 1	1
Die notebalk, sleutels en toonhoogtes.....	1
HOOFSTUK 2	11
Nootwaardes en rustekens.....	11
HOOFSTUK 3	21
Tydmaattekens.....	21
HOOFSTUK 4	26
Hulplyne en hulpspasies	26
HOOFSTUK 5	30
Groepering	30
HOOFSTUK 6	40
Skuiftekens.....	40
HOOFSTUK 7	48
Toonsoorte en toonsoorttekens.....	48
HOOFSTUK 8	55
Toonlere	55
HOOFSTUK 9	61
Solfa-notasie	61
HOOFSTUK 10	65
Intervalle.....	65
HOOFSTUK 11	72
Drieklanke	72
HOOFSTUK 12	78
Musiekuitdrukkings.....	78
BIBLIOGRAFIE	86

HOOFSTUK 1

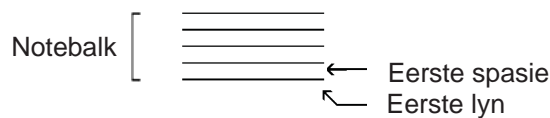
Die notebalk, sleutels en toonhoogtes

1.1 Toonhoogte

Toonhoogte verwys na hoe hoog of laag 'n noot is.

1.2 Die notebalk

Musiek word op 'n notebalk geskryf (Vb. 1.1). Die notebalk bestaan uit vyf lyne en vier spasies. Die lyne en spasies word van onder af getel. Elke lyn en spatie verteenwoordig 'n ander toonhoogte.



Vb. 1.1

1.3 Die maat, maatlyn en dubbelmaatstreep

Die notebalk kan in kleiner eenhede, naamlik **mate** verdeel word. Daar kom 'n **maatstreep** aan die einde van elke maat voor. 'n **Dubbelmaatstreep** word gebruik om die einde van 'n komposisie aan te dui (Vb. 1.2).



Vb. 1.2

1.4 Sleutels

Sleutels word gebruik om note op spesifieke toonhoogtes aan te dui. 'n Sleutel word aan die begin van alle notebalke geplaas. In Graad 1 word met twee sleutels, die G-sleutel en die F-sleutel, kennis gemaak.

1.4.1 Die G-sleutel

Die G-sleutel word gebruik om hoër toonhoogtes aan te dui. (Vb. 1.3).



Vb. 1.3

Ander name vir die G-sleutel:

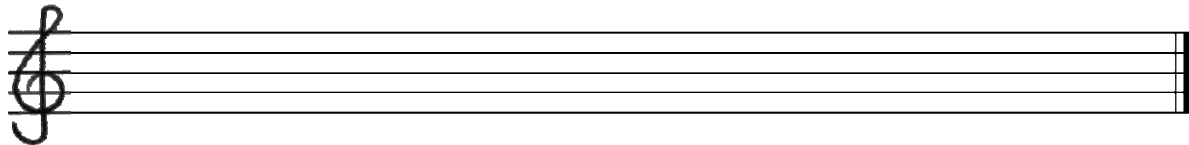
- Diskantsleutel
- Sopraansleutel

Kleur die G-sleutel in. →



Oefening 1.1

Vul die volgende notebalk met G-sleutels. Begin op die tweede lyn en **skryf in potlood**. Die eerste een word as voorbeeld gegee.



1.4.2 Die F-sleutel

Die F-sleutel word vooraan 'n notebalk geskryf om die gebruik van laer toonhoogtes aan te dui:

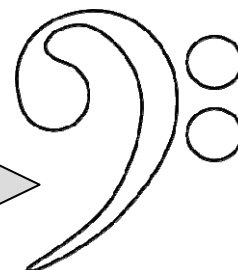


Vb. 1.4

Ander naam vir die F-sleutel:

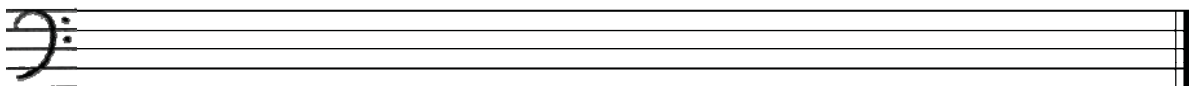
- Bassleutel

Kleur die F-sleutel in. →



Oefening 1.2

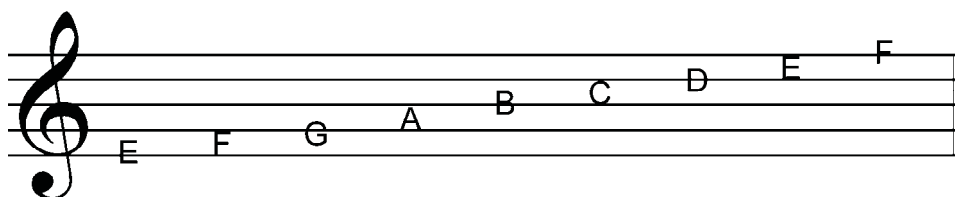
Vul die volgende notebalk met F-sleutels. Begin op die vierde lyn en onthou die kolletjies wat deel van die sleutel is. Die eerste een word as voorbeeld gegee.



1.5 Lettername

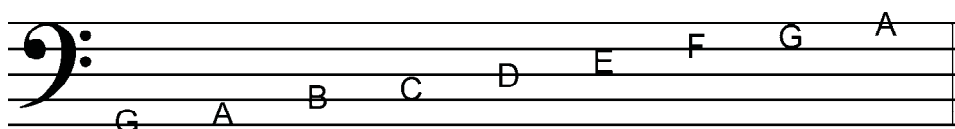
Soos reeds verduidelik is, verteenwoordig elke lyn en spasie van die notebalk 'n ander toonhoogte. Die toonhoogtes beweeg van laag na hoog (onder na bo). Elke lyn en spasie het sy eie naam wat altyd met 'n hoofletter geskryf word. Die "musiek alfabet" bestaan slegs uit sewe letters: A, B, C, D, E, F en G.

1.5.1 Lettername van die lyne en spasies in die G-sleutel



Vb. 1.5

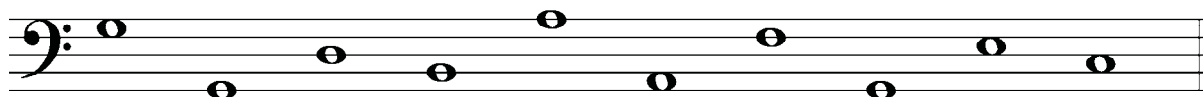
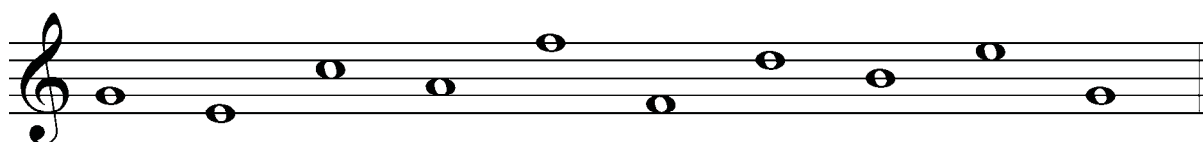
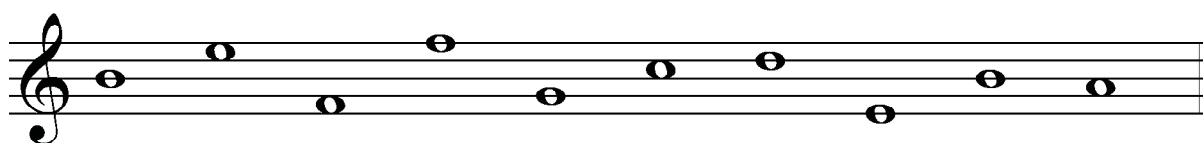
1.5.2 Lettername van die lyne en spasies in die bassleutel



Vb. 1.6

Oefening 1.3

Skryf die letternaam van elkeen van die volgende note **onder** die notebalk. Onthou om **eers na die sleutel** te kyk en om **hoofletters** te gebruik.



Oefening 1.8

Voltooi die volgende sinne deur die note te identifiseer en die ontbrekende letters in te vul:

DI__ __-SL__UTEL IS VIR __I__ NOT__ D__AR __O.

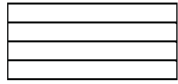
DIE __-SLEUT__L IS VIR DIE __ __WELDI__E L__E NOTE.

__OEI__ MELO__IË M__ __K DI__ H__RT __LY.

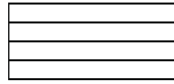
NOU IS __IE LU__ __LOU, M__AR LAT__R __LIKKER ST__RRE.

Hersiening

1. Skryf 'n diskantsleutel.



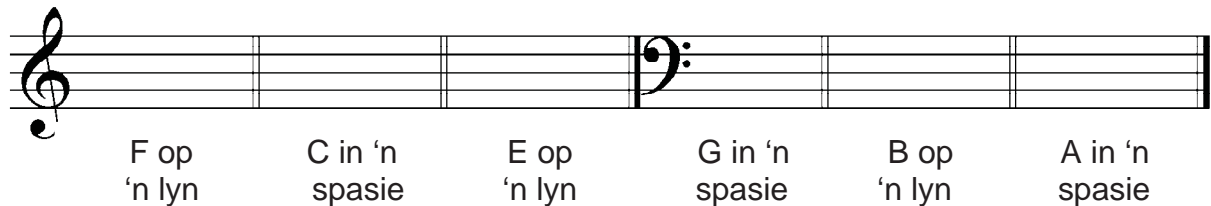
2. Skryf 'n bassleutel.



3. Skryf die korrekte letternaam onder elkeen van die volgende note:



4. Skryf die gevraagde note.



5. Is die volgende stellings waar of vals?

- 5.1 Die notebalk het vier lyne en vyf spasies. _____
- 5.2 Die onderste lyn van die notebalk is die eerste lyn. _____
- 5.3 Die spasies van die F-sleutel is F, A, C en E. _____
- 5.4 Die vierde lyn van die G-sleutel is D. _____
- 5.5 Die afstand tussen agt note staan bekend as 'n oktaaf. _____
- 5.6 Die diskantsleutel beklemtoon die tweede lyn van die notebalk. _____
- 5.7 'n Ander naam vir die G-sleutel is die bassleutel. _____

Oefening 2.8

Klap die volgende ritmes saam met jou onderwyser:

Oefening 2.9

Skryf langs elke ritmiese patroon in Kolom A die letter van Kolom B wat met die ritme ooreenstem. Die eerste een is as voorbeeld gegee. **Wenk:** Dink aan hoe jy die woorde uitspreek.

KOLOM A	
	B

KOLOM B	
A	Johannesburg
B	Potchefstroom
C	Prince Albert
D	Empangeni
E	Port Elizabeth
F	Bloemfontein

HOOFSTUK 5

Groepering

Jy weet reeds dat daar 'n sekere aantal maatslae per maat is.



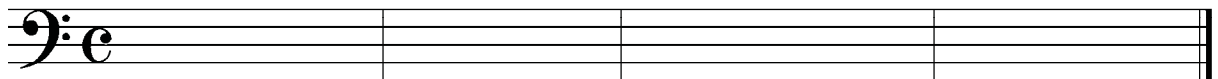
Oefening 5.1

Omkring alles wat deel is van dieselfde maatslag.
Begin by die begin en benader een maatslag op 'n slag.



Oefening 5.2

Skryf die volgende voorbeeld oor deur alles wat deel van dieselfde maatslag is, saam te groepeer. Laat die halfnote onveranderd.



Groepering van note en rustekens

Deur note wat aan dieselfde maatslag behoort saam te groepeer, word die lees van musiek vergemaklik:



Vb. 5.1 Maklik om te lees



Vb. 5.2 Moeilik om te lees



5.1 Groepering van note

Maatslag 1 en 2

Note moet sover as moontlik saam gegroeper word (Vb. 5.3). Hierdie reël is nie van toepassing wanneer die ritme in die twee maatslae verskil nie (Vb. 5.4).



Vb. 5.3



Vb. 5.4

'n Enkel nootwaarde kan oor maatslag 1 en 2 strek; verbindingsboë moenie gebruik word nie:



Vb. 5.5



Vb. 5.6

Maatslag 2 en 3

Drieslagmaat

Note moet sover as moontlik saam gegroeper word. 'n Enkel nootwaarde kan oor altwee maatslae strek (Vb. 5.7 en 5.8). Hierdie reël is nie van toepassing wanneer die ritme van maatslag 2 van maatslag 3 verskil nie.



Vb. 5.7



Vb. 5.8

Vierslagmaat

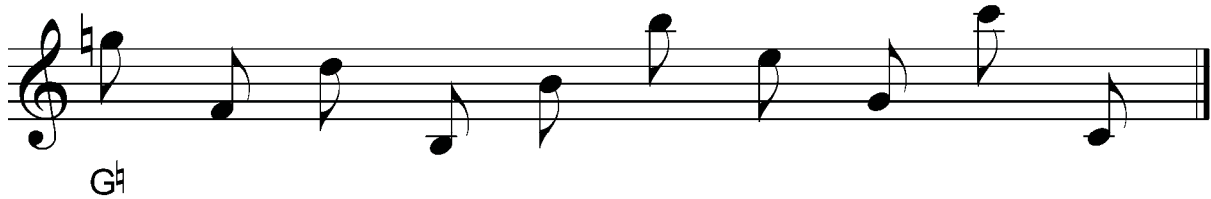
Maatslae kan **slegs** saam gegroeper word as dit uit 'n enkel nootwaarde bestaan:



Vb. 5.9

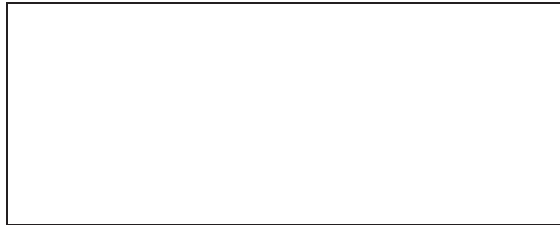
Oefening 6.4

Maak 'n herstelteken voor elke noot en skryf elkeen se letternaam. Die eerste een word as voorbeeld gegee.



Oefening 6.5

Teken 'n klavier hier onder. Begin deur ongeveer 8 vertikale lyne binne in die blok te teken. Na voltooiing, skryf die name van al die klawers in.



Oefening 6.6

Verskil die volgende note 'n heeltoon of 'n halftoon?

- | | | | |
|--------------|-------|----------------|-------|
| i) B en C | _____ | v) G# en Bb | _____ |
| ii) Cb en A# | _____ | vi) Ab en A# | _____ |
| iii) C# en D | _____ | vii) A# en B# | _____ |
| iv) Bb en C | _____ | viii) E# en F# | _____ |

Oefening 6.7

Gee 'n ander naam vir elkeen van die volgende note:

- | | | | |
|--------|-------|----------|-------|
| i) F# | _____ | v) E# | _____ |
| ii) Db | _____ | vi) F | _____ |
| iii) B | _____ | vii) A# | _____ |
| iv) Fb | _____ | viii) Bb | _____ |

7.2.3 A mineur⁵

Elke majeure toonsoort het 'n verwante mineur toonsoort. In Graad 1 moet slegs van A mineur, C majeure se verwante mineur, kennis gedra word. A mineur word in meer detail in die volgende hoofstuk behandel.

7.3 Bepaling van 'n toonsoort

Daar is twee aspekte waarna gekyk moet word wanneer 'n komposisie se toonsoort bepaal word:

⇒ Die toonsoortteken, wat op die volgende twee wyses aangedui kan word:

Met toonsoortteken: Die toonsoortteken verskyn aan die begin van die komposisie.

Sonder toonsoortteken: Skuiftekens word gebruik.

⇒ Die noot waarop die komposisie eindig. 'n Komposisie eindig altyd op die tonika (aanvangsnoot van die toonsoort), byvoorbeeld die "D" in D majeure.

Oefening 7.3

Bepaal die toonsoort van die volgende voorbeelde:

EPH

Toonsoort: _____

EPH

Toonsoort: _____

EPH

Toonsoort: _____

EPH

Toonsoort: _____

EPH

Toonsoort: _____

⁵ Slegs in die UNISA leerplan voorgeskryf.

HOOFSTUK 8

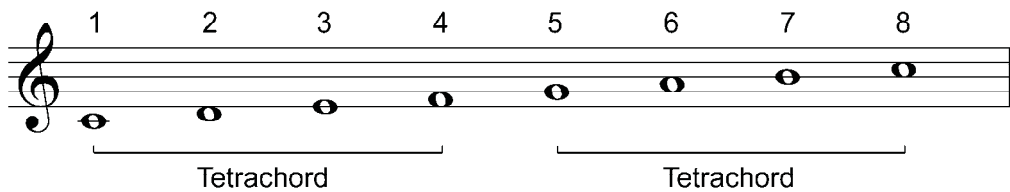
Toonlere

Elke toonsoort se note kan trapsgewys op die notebalk in die vorm van 'n **toonleer** geskryf word. Almal is bekend met die klank van veral die majeur toonleer se toonhoogtes, naamlik Do Re Mi Fa So La Ti Do:



Vb. 8.1

'n Toonleer kan in twee gelyke dele verdeel kan word. Dit staan as 'n **tetrachord** bekend. Die eerste tetrachord bestaan uit die eerste vier note van die toonleer en die tweede tetrachord uit die laaste vier note:

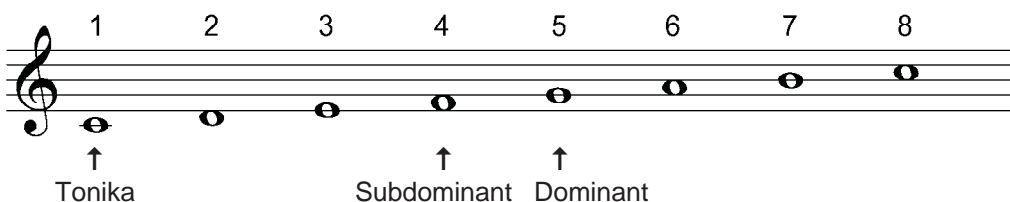


Vb. 8.2

8.1 Tegniiese name van toontrappe

Elke toontrap van 'n toonleer het sy eie naam wat bekendstaan as sy **tegniiese naam**. In Graad 1 word drie tegniese name bespreek (Vb. 8.3):

Tonika (t)	Die eerste noot van 'n toonleer, byvoorbeeld die "C" in C majeur.
Subdominant (sd)	Die vierde noot van 'n toonleer, byvoorbeeld die "F" in C majeur.
Dominant (d)	Die vyfde noot van 'n toonleer, byvoorbeeld die "G" in C majeur.



Vb. 8.3

8.2 Die skryf van 'n toonleer

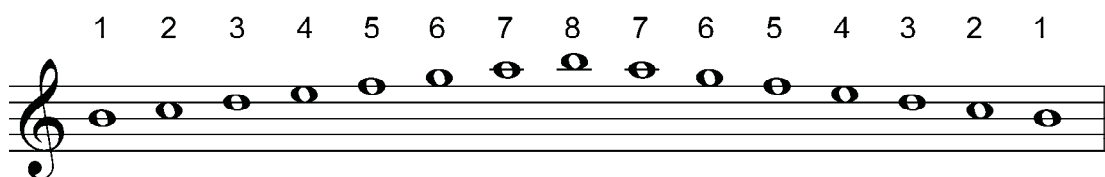
Die volgende is belangrik wanneer 'n toonleer geskryf word:

- Kyk eers na die sleutelteken.
- 'n Toonleer kan opgaande (laag na hoog) en/of afgaande (hoog na laag) geskryf word.
- Wanneer 'n toonleer afgaande geskryf word, onthou dat die eerste noot die **agtste** toontrap is en die laaste noot die **eerste** toontrap.
- Die note van 'n toonleer moet eweredig oor die notebalk versprei word en nie in 'n bondel geskryf word nie.

8.3 Stappe by die skryf van 'n toonleer

STAP 1 Skryf die note op die notebalk en nommer hulle.

Dit is nie verpligtend om die toontrappe te nommer nie, maar dit kan help om te gekontroleer of daar byvoorbeeld 'n noot uitgelaat is:

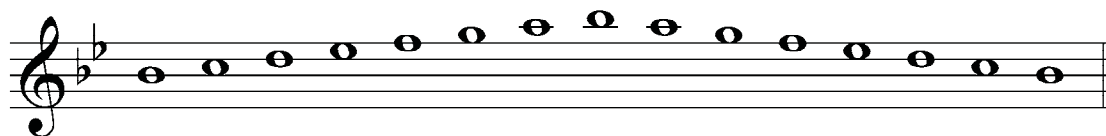


Vb. 8.4

STAP 2 Voeg die toonsoortteken by, daar is twee maniere:

Met toonsoortteken

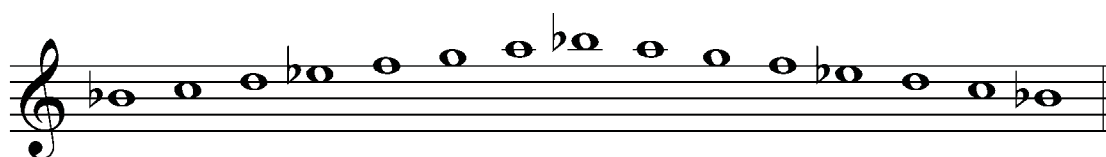
Die toonsoortteken word aan die begin van die notebalk net na die sleutelteken geskryf:



Vb. 8.5 B \flat majeur

Sonder toonsoortteken

Die kruise of molle van die toonsoortteken word voor die betrokke note aangedui. Indien 'n toonleer op- en afgaande geskryf word, moet die skuifteken beide kere aangedui word:

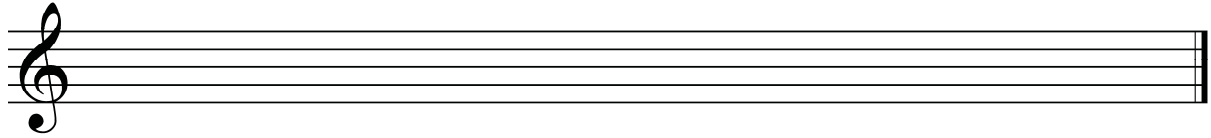


Vb. 8.6 B \flat majeur

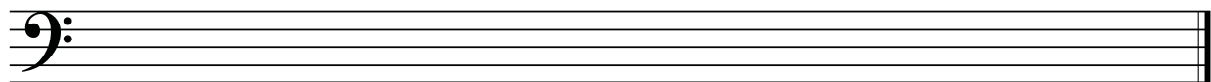
Oefening 8.2

Skryf die gevraagde toonlere in heelnote. Dui ook die halftone aan.

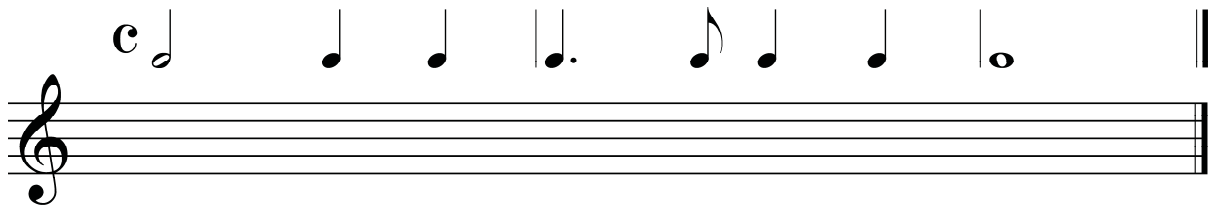
C majeur opgaande sonder toonsoortteken.



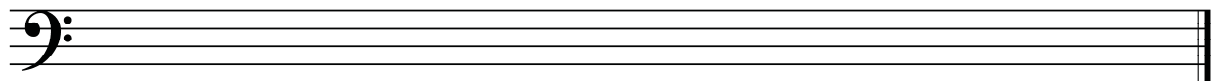
F majeur afgaande met toonsoortteken.



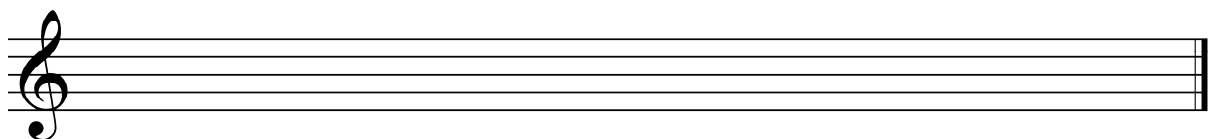
G majeur opgaande sonder toonsoortteken. Gebruik die gegewe ritme en tydmaatteken.



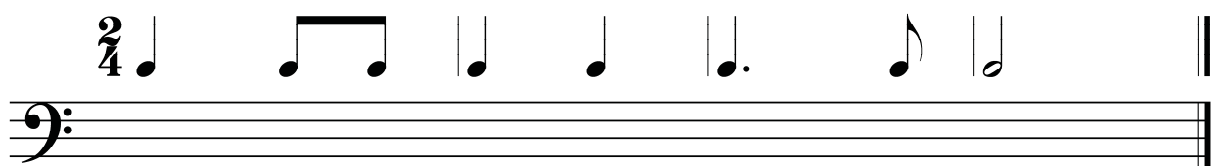
B \flat majeur opgaande sonder toonsoortteken.



A mineur afgaande sonder toonsoortteken.



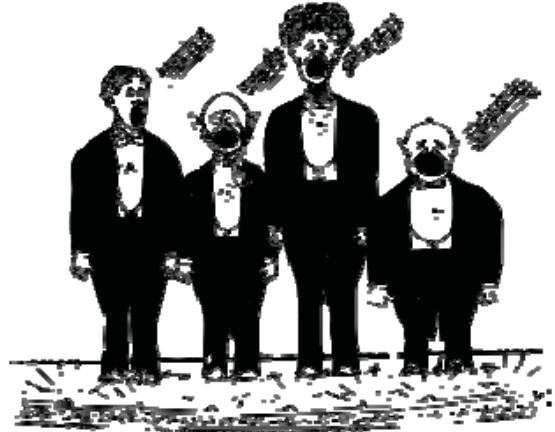
D majeur afgaande met toonsoortteken. Gebruik die gegewe ritme en tydmaatteken.



HOOFSTUK 9

Solfa-notasie⁶

Solfa-notasie word gebruik om bladsang aan te leer. In Graad 1 moet jy van die eerste vyf toonhoogtes in C majeur se solfa-name kennisdra: **Do Re Mi Fa So**. Die volgende afkortings word vir hierdie solfa-name gebruik: **d r m f s** (Vb. 9.1). Die tonika van 'n majeur is altyd "do". In notasie word dit, as byvoorbeeld, "Do(h) is C" aangedui (Vb. 9.1).



Do is C Do is F Do is G

d r m f s **d r m f s** **d r m f s**

C majeur F majeur G majeur

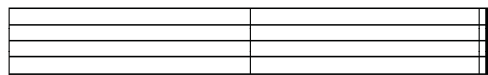
Vb. 9.1

9.1 Nootwaardes en ritme

Maatslae neem dieselfde horisontale spasie in 'n komposisie inbeslag. Die volgende tekens word gebruik om nootwaardes en maatslae aan te dui:

- Maatlyne en dubbelmaatlyne word op dieselfde wyse as in notasie aangedui (Vb. 9.2).

Balknotasie



Solfa-notasie



Vb. 9.2

⁶ Slegs vir die UNISA leerplan voorgeskryf.